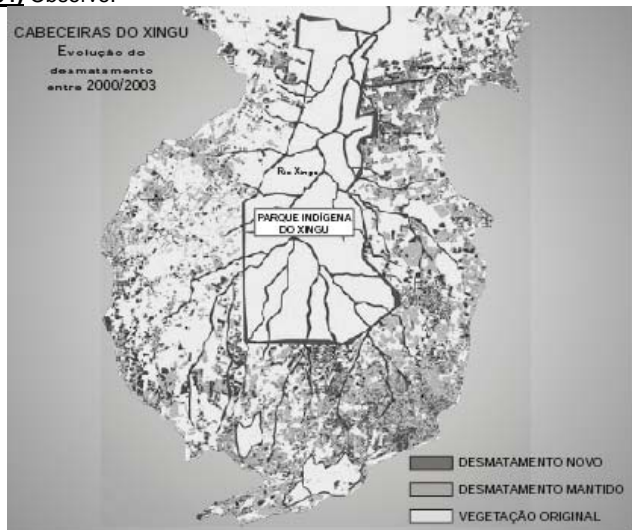


GEOGRAFIA

64) Observe:



Podem-se esperar as seguintes conseqüências do desmatamento nas nascentes dos rios que compõem a bacia do Xingu:

- I - Os rios, inclusive o Xingu, serão assoreados devido ao aumento dos sedimentos que serão carreados para seus leitos.
 - II - Na área do entorno do Parque Indígena, os rios sofrerão redução no nível d'água e na área interna do Parque a água será recuperada.
 - III - Várias das nascentes dos rios situadas fora do Parque poderão secar, inviabilizando as novas atividades agropecuárias que estão sendo ali praticadas.
 - IV - As atividades desenvolvidas pelos indígenas, como a pesca, não serão prejudicadas, pois ocorrem no interior do Parque, que é área protegida.
- Assinale a alternativa que contém as afirmações corretas:
- A) I, III e IV B) II, III e IV C) II e IV
D) I, II e III E) I e III

RESOLUÇÃO DA QUESTÃO 64: Alternativa E

Um das conseqüências do processo de desmatamento é o assoreamento que implica na destruição das nascentes dos rios, tornando problemático o desenvolvimento de atividades agropecuárias.

65) Mais de 90% do sistema elétrico brasileiro está integrado por linhas de transmissão a longa distância. Logo, tornou-se possível contornar as "secas regionais", na medida em que o sistema pode ser manobrado para diminuir a utilização das usinas do vale do rio São Francisco e compensar com as usinas das bacias dos rios Paraná e Uruguai, por exemplo.

- Considerando a infra-estrutura brasileira para energia elétrica, é correto afirmar que
- A) o sistema elétrico brasileiro tem como geração dominante a hidreletricidade, mas trata-se de uma forma que vem sofrendo concorrência dos fortes investimentos, principalmente em usinas térmicas de base nuclear.
 - B) a despeito da evolução na geração e na circulação da energia elétrica, cerca da metade do território brasileiro não se beneficia do sistema elétrico integrado e só pode contar com a produção local de energia.
 - C) a integração do sistema elétrico no país articula bem apenas as regiões produtoras de energia, pois a integração e distribuição para as áreas consumidoras são bem precárias, o que está na origem do recente "apagão".
 - D) as usinas do vale do São Francisco não bastam nem para a metade do abastecimento do Nordeste, em razão de sua baixa capacidade de geração, já que as usinas ali instaladas são usinas de médio porte.
 - E) para que o sistema elétrico brasileiro venha a se tornar mais eficiente, a dependência em relação à hidreletricidade deve diminuir, visto que há apenas um reduzido potencial hidráulico a ser explorado no território.

RESOLUÇÃO DA QUESTÃO 65: Alternativa B

A integração do sistema elétrico brasileiro ocorre principalmente no centro-sul do país. A região amazônica e parte do nordeste (cerca de metade do território brasileiro) conta somente com a produção local de energia.

Questões 66 e 67

Leia com atenção:

"Hoje é um marco no relacionamento entre a Europa e a Turquia. Uma Turquia estável, moderna e democrática é um objetivo que devemos apoiar ativamente na União Européia e na Turquia [...] É claro que o caminho em direção a admissão da Turquia será longo e difícil [...] As negociações devem ser justas e rigorosas [...] A Turquia será tratada da mesma forma como os outros candidatos. E terá que respeitar estritamente os requisitos sobre a democracia, os direitos humanos e o papel da lei para se juntar ao clube. A Europa deve aprender mais sobre a Turquia. E a Turquia deve conquistar corações e mentes dos cidadãos europeus [...]"

(Declaração do presidente da Comissão Européia, José Manuel Barroso, na abertura das negociações para a admissão da Turquia, no dia 03 de outubro de 2005. In: Site da Delegação Européia no Brasil, www.delbra.cec.eu.int/)

66) Sobre as negociações para a admissão da Turquia na União Européia pode ser dito que

- A) a Turquia não tem grandes interesses econômicos e políticos para ingressar na União Européia, mas está sendo pressionada pela entidade européia em razão de uma estratégia geopolítica do ocidente que visa, via Turquia, ampliar sua influência no Oriente Médio.
- B) há uma rejeição popular na Europa e de alguns países da UE à Turquia por terem o ingresso de um país que sozinho representaria quase a metade da população da entidade européia, o que daria a ele força excessiva no parlamento europeu.
- C) algumas das dificuldades para se admitir a Turquia na União Européia se relacionam ao temor de que o fato de a população turca ser 99,8% muçulmana significaria uma influência muito perigosa numa Europa que não tem a experiência de convívio com muçulmanos.
- D) com exceção de parte da cidade de Istambul, o restante do território turco não pertence à Europa e com a admissão desse país na UE, formalmente a Europa passaria a ter fronteiras com países considerados como problemáticos (Irã, Síria e Iraque, por exemplo).
- E) a União Européia interessa-se em atrair a Turquia para sua entidade, porque desse modo teria acesso mais garantido e facilitado à mão-de-obra turca, um recurso importante para uma Europa carente de recursos humanos, em razão dos baixos índices de natalidade.

RESOLUÇÃO DA QUESTÃO 66: Alternativa D

A Turquia é um país euro-asiático por possuir terras tanto no continente europeu (a menor parte) quanto no continente asiático. Suas fronteiras incluem países com o Iraque, a Síria e o Irã que mantêm relações conflituosas com o mundo ocidental.

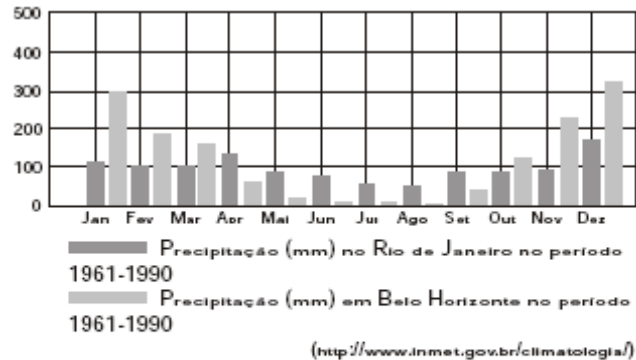
67) Sobre o processo de consolidação e ampliação da União Européia é correto afirmar que

- A) o objetivo da UE é a constituição de bloco militar cuja atuação permita a implementação de uma política externa e de segurança comum entre os membros, como já demonstrou a questão da Guerra no Iraque.
- B) a União Européia é uma das zonas mais ricas do mundo. Entretanto, existem disparidades internas significativas entre as suas regiões, em termos de rendimentos e de oportunidades, que foram agravadas com a recente ampliação de seus membros.
- C) na União Européia os Estados componentes abrem mão de sua soberania em temas militares e, por isso, passam a cumprir decisões coletivas. Foi como uma entidade única que a UE votou, por exemplo, a favor da invasão do Iraque na ONU.
- D) a UE vem, recentemente, estimulando as nações da Europa do leste (Hungria, Eslováquia, República Checa, Albânia e Romênia, por exemplo) a ingressarem na entidade, por temer que elas caiam sob o controle da Rússia.
- E) por causa de objetivos geopolíticos relacionados ao combate ao terrorismo, a UE está relaxando nas exigências para os países que querem uma vaga no "clube", tal como no caso atual da candidatura da Turquia, país antidemocrático pelo fato de ser uma república islâmica.

RESOLUÇÃO DA QUESTÃO 67: Alternativa B

A UE (União Européia) é um bloco bastante heterogêneo do ponto de vista sócio-econômico comportando desde a Alemanha (terceira maior economia do mundo) até Portugal. Em 2005, com a entrada de mais dez novos membros (a maioria do antigo bloco socialista), ampliou-se o nível de desigualdade no interior da UE.

68) Analise o gráfico de precipitação:



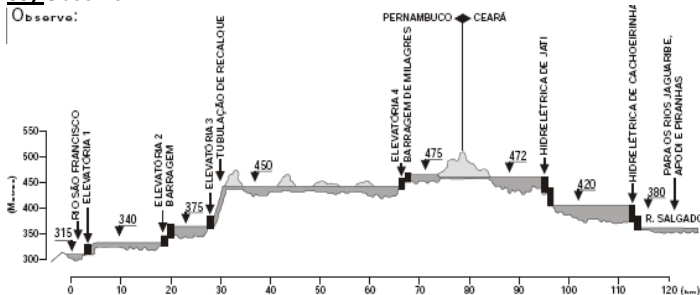
Assinale a alternativa que explica as diferenças de precipitação entre as cidades do Rio de Janeiro e de Belo Horizonte.

- A) A diminuição da precipitação nos meses de abril a setembro em Belo Horizonte é decorrência do aumento da atuação da massa de ar Equatorial Continental em Minas Gerais.
- B) A maior ocorrência de precipitação nos meses de outubro a março em Belo Horizonte é consequência da atuação mais intensa, nesse período, da massa de ar Polar Atlântica.
- C) As chuvas se distribuem com maior regularidade, ao longo do ano, no Rio de Janeiro devido à constante influência da massa de ar Tropical Atlântica nessa área do litoral.
- D) A precipitação entre outubro e março no Rio de Janeiro é menor em comparação a Belo Horizonte, devido à densidade maior de edificações, fator que dificulta as precipitações.
- E) A precipitação mais elevada entre outubro e março em Belo Horizonte decorre da atuação da massa de ar Tropical Continental, mais úmida que a massa Tropical Atlântica.

RESOLUÇÃO DA QUESTÃO 68: Alternativa C

A posição geográfica do Rio de Janeiro (Costa Oriental Brasileira) o expõe à influência da maritimidade e da massa tropical atlântica em grande parte do ano, o que explica o padrão de distribuição de chuvas mais regular se comparado a Belo Horizonte que sofre os efeitos da continentalidade. Esta continentalidade determina a ocorrência de duas estações bem marcadas: um período chuvoso e um de estiagem.

69) Observe:



Esse perfil topográfico representa um dos eixos do projeto de transposição das águas do rio São Francisco. As formas de relevo representadas no perfil são:

- A) depressão e planalto, pois se trata de região onde predominam processos erosivos.
- B) planície e planalto, pois se trata de região onde predominam processos de sedimentação.
- C) montanhas e planície, pois se trata de região onde predominam processos erosivos.
- D) planalto e serra, pois se trata de região onde predominam processos de sedimentação.
- E) serra e depressão, pois se trata de região onde predominam processos de sedimentação.

RESOLUÇÃO DA QUESTÃO 69 Alternativa A

O relevo nordestino é marcado pela presença de depressões interplanálticas. O perfil apresentado mostra o planalto da Borborema e a depressão São Franciscana onde os processos erosivos são predominantes.

70) “Depois de cinco anos sem realizar pregões, a Bolsa de Valores do Rio de Janeiro [...] vai voltar a respirar o ar dos negócios. No próximo dia 15, a instituição dará início ao seu mercado de créditos de carbono, tornando-se a primeira do planeta a comercializar este tipo de título [...] A instituição vai listar projetos que já foram validados por órgãos de certificação [...] que são uma promessa de boa geração de créditos por meio de Mecanismos de Desenvolvimento Limpo (MDLs) [...]”
(Daniele Carvalho. “Rio inicia pregão de carbono”. In: **Jornal do Brasil**. 24 ago. 2005, p. A20)

- Esses créditos vão contribuir para o “resgate de carbono” da atmosfera. Assinale a alternativa que se refere ao tratado internacional que deu origem aos MDLs e aponta os fundamentos que os justificam.
- A) Protocolo de Montreal, no qual os países membros se comprometeram com a redução gradual do uso do gás clorofluorcarbono.
 - B) Painel Intergovernamental sobre Mudança Climática, em que foi emitido relatório afirmando que a ação do homem poderia estar causando o efeito estufa.
 - C) ECO 92, no Rio de Janeiro, na qual os países se comprometeram a reduzir voluntariamente a emissão de gases causadores do efeito estufa.
 - D) Protocolo de Kyoto, no qual foram criadas alternativas e estabelecidas metas globais para que os países pudessem alcançar as metas de redução da emissão de gases causadores do efeito estufa.
 - E) Convenção da Basileia, na qual foram discutidos a comercialização e o depósito de substâncias tóxicas que podem poluir a atmosfera.

RESOLUÇÃO DA QUESTÃO 70: Alternativa D

O Protocolo de Kyoto, ao entrar em vigor no ano de 2005, abriu a possibilidade de novos negócios. Um deles é o comércio de carbono que permitirá aos países que não atingirem suas cotas de redução de emissão de gás carbono, investirem em projetos de conservação ambiental em países subdesenvolvidos.

71) Examine com atenção:

TOTAL DE VISITANTES INTERNACIONAIS POR PAÍS, EM MILHÕES, EM 2002		
País	Turistas estrangeiros	Participação no total (%)
1. França	77.012	10,96
2. Espanha	51.748	7,36
3. EUA	41.892	5,96
4. Itália	39.799	5,66
40. BRASIL	3.783	0,54

Organização Mundial do Turismo

Sobre a baixa participação do Brasil no turismo internacional pode-se afirmar que

- A) o fluxo de turistas estrangeiros já foi muito maior, mas vem caindo em função da concorrência da região do Caribe, que começa a atrair intensamente os turistas americanos.
- B) a despeito dessa baixa participação, o turismo interno é um ramo em crescimento graças à ampla rede de aeroportos instalados, principalmente nas áreas do chamado turismo ecológico.
- C) a pequena participação no turismo internacional deve-se à inexistência de fluxo de turistas estrangeiros dos países da América do Sul vizinhos ao Brasil.
- D) os europeus e americanos vêm em pequeno número porque o nosso país apresenta como atração principal o turismo em praias, fato esse que não motiva muito os estrangeiros.
- E) existe potencial para o crescimento turístico no Brasil, mas há dificuldades sérias de infra-estrutura para a atividade, em especial no que diz respeito ao transporte rodoviário.

RESOLUÇÃO DA QUESTÃO 71: Alternativa E

Problemas na infra-estrutura de transportes, da rede hoteleira e de segurança são fatores que reduzem o fluxo de turistas estrangeiros para o Brasil.

72) “O setor de frutas é um mercado em expansão no Brasil. O país é o terceiro maior produtor mundial, atrás da China e da Índia. Os dados da Secex (Secretaria de Comércio Exterior) indicam receitas de US\$ 592 milhões para o ano passado no item mais amplo do setor”.
(**Folha de S.Paulo**, Brasil só perde para China e Índia na produção mundial de frutas, 08 de fevereiro de 2005)
Sobre a fruticultura no Brasil pode-se dizer que

A) seu crescimento e sua expansão no mercado internacional devem-se à incorporação de novas terras agrícolas da região dos cerrados, no centro-oeste brasileiro.

B) ela recentemente vinha conhecendo um grande crescimento no nordeste brasileiro, mas essa expansão está sendo prejudicada pela ausência regular de água nas lavouras.

C) mesmo como terceiro produtor mundial, a posição do país no mercado externo é frágil, por se venderem apenas frutas *in natura*, sem processamento, o que barateia os preços.

D) o pólo mais dinâmico da fruticultura brasileira usa terras agrícolas (inclusive construindo-se, em seu meio, agroindústrias) de uma área outrora usada para o cultivo do café.

E) a condição tropical do país representa uma vantagem no mercado externo, pois permite produzir frutas que a China e a Índia não podem produzir, por estarem em zonas de clima temperado.

RESOLUÇÃO DA QUESTÃO 72: Alternativa D

A citricultura, pólo mais dinâmico da fruticultura brasileira se concentra, especialmente, no norte e noroeste do Estado de São Paulo áreas ocupadas anteriormente pela agricultura cafeeira.

ALFERES VESTIBULARES
ALFERES VESTIBULARES
ALFERES VESTIBULARES
ALFERES VESTIBULARES